

共青城市金湖乡国土空间总体规划

2021-2035年

公示稿



金湖乡人民政府

2024年5月

前言

建立国土空间规划体系并监督实施是党中央、国务院作出的重大决策部署。以习近平新时代中国特色社会主义思想为指导，落实市、县工作要求，金湖乡人民政府组织编制了《共青城市金湖乡国土空间总体规划（2021-2035年）》（以下简称“本规划”）。本规划是金湖乡各类空间发展的指南、可持续发展的空间蓝图，是各类开发保护建设活动的基本依据。坚持以人民为中心，统筹发展和安全，促进人与自然和谐共生，促进金湖乡乡村振兴和经济高质量发展，提供有力支撑和坚实保障。



金湖乡地处共青城市北部，政府驻地黄桥村，距共青主城区6公里，东临泽泉乡和苏家垱乡，南连共青城市区，西接甘露镇和德安县蒲亭镇，北邻德安县河东乡，总面积24.90平方公里，下辖五合、固村、凤凰、和平、江流、大塘、黄桥7个村民委员会，1个水产场，60个村民小组，46个自然村庄。共有大小圩堤6座，总长度14.7公里，排灌站14个，总装机容量980千瓦。素有“鱼米之乡”之美誉，是“共青精神”的发源地之一，也是江西省省级生态乡（镇）。辖区昌九快速通道横穿南北，已启动建设的G532即将连接东西，与共青城市大发展实现交通融合。

国土面积：24.90平方公里

乡域人口：1.0万人





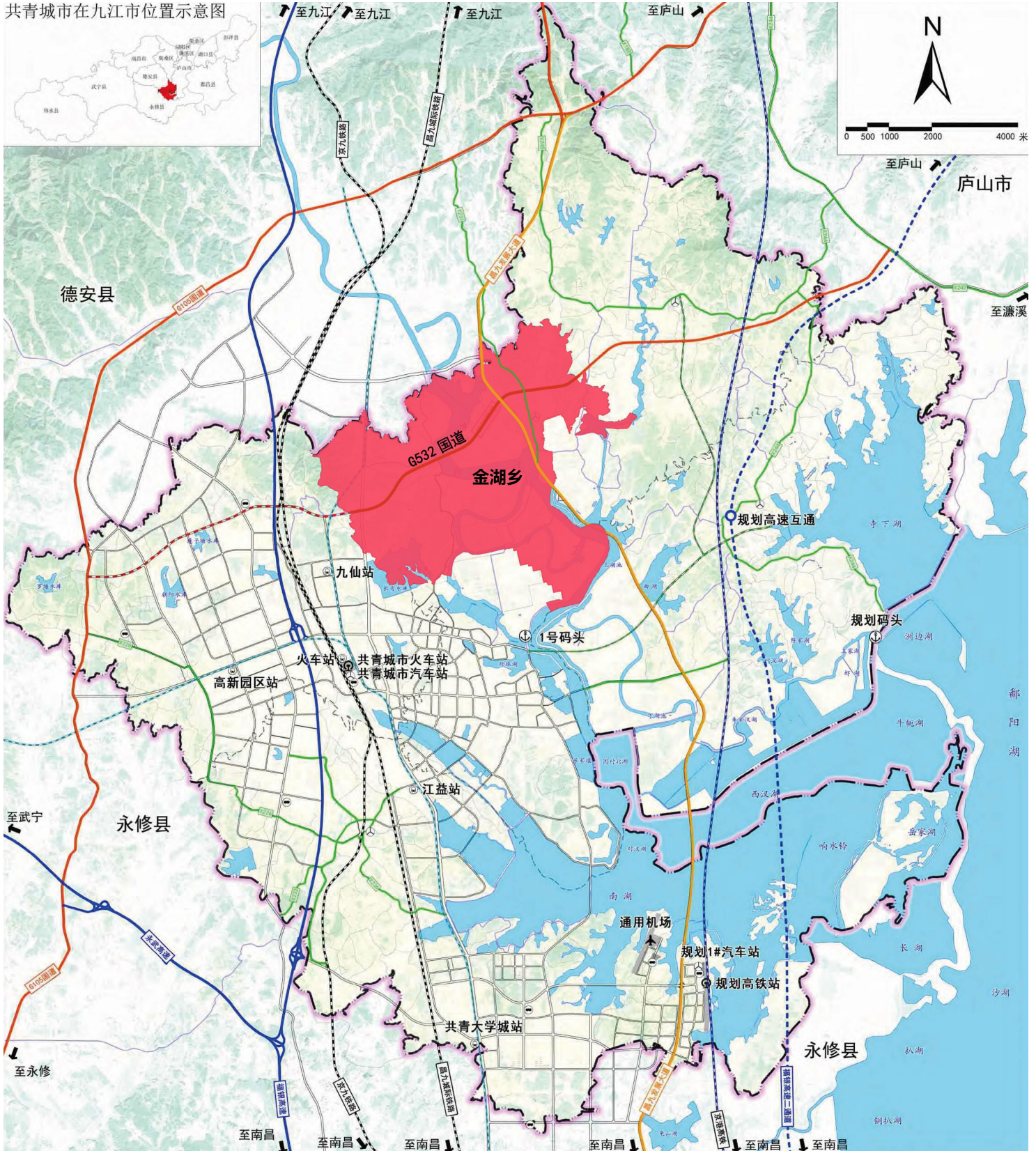
规划总则

1.1 区位情况

1.2 规划期限与范围

1.1 区位情况

共青城市在九江市位置示意图



金湖乡地处共青城市北部，东临泽泉乡和苏家垱乡，南连共青城市区，西接甘露镇和德安县蒲亭镇，北邻德安县河东乡。

交通路网便利，昌九快速通道横穿南北，G532国道连接东西，且通过乡道的紧密串联与共青城市大发展实现交通融合。

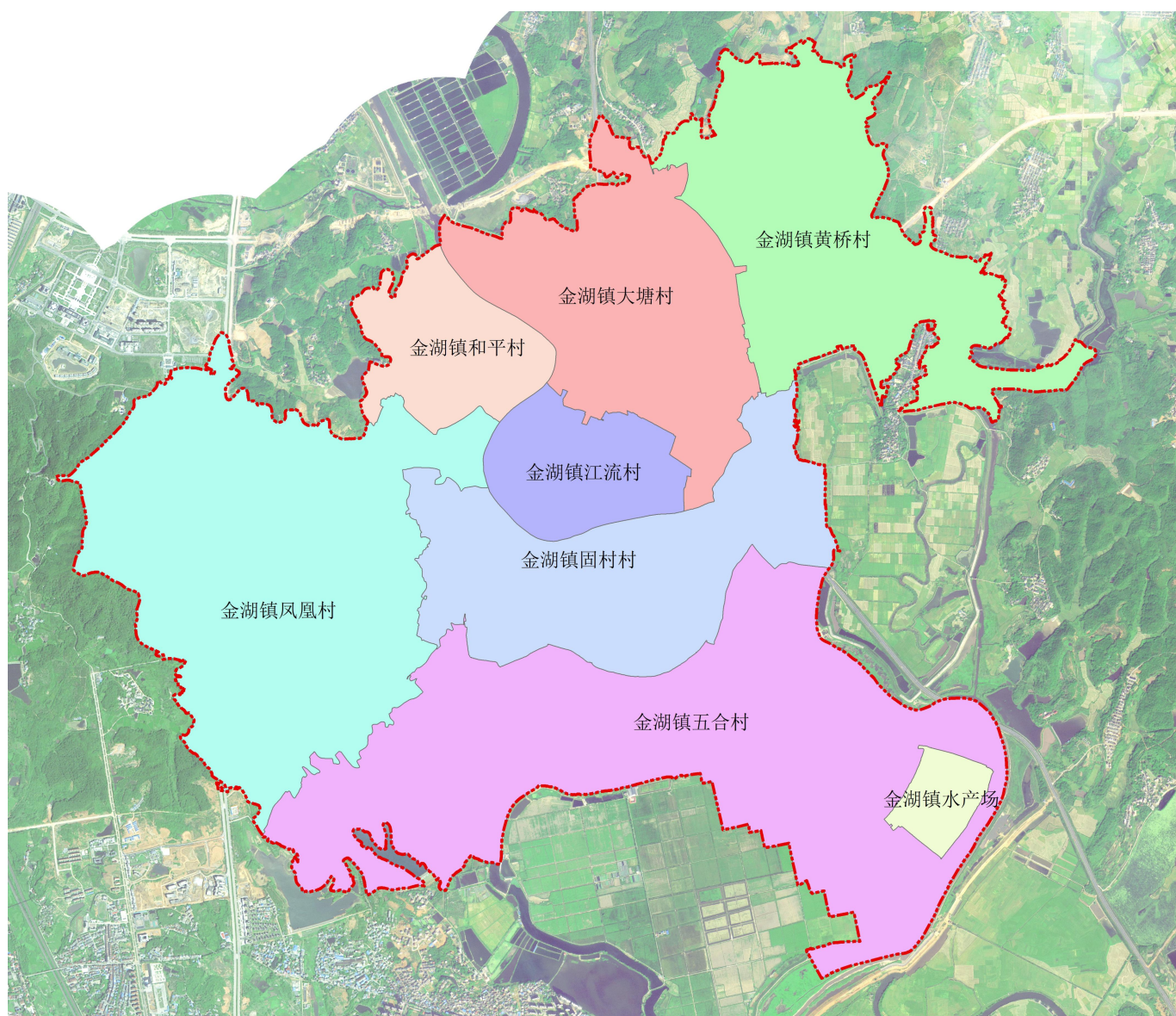
1.2 规划期限和范围

近期

2025

远期

2035



乡域规划范围：金湖乡行政范围，国土面积为24.90平方公里。

集镇规划范围：包括大塘村、江流村、黄桥村、固村村行政村部分用地，规划范围面积31.30公顷。



规划定位与目标

2.1 规划定位

2.2 规划目标

2.1 规划定位

“农垦文化”原乡小镇

加强农旅融合，助推农垦文化、农耕文化；
助推“一二三”产业融合，推进乡村振兴；
整合共青垦殖场旧址特色资源，发扬艰苦奋斗之精神。



2.2 规划目标

围绕共青垦荒文化体验园、共青源农庄、蛇墩遗址和二十九度公社等旅游资源，以红色旅游为核心，深入挖掘共青城特色，完善共青垦荒文化体验园等旅游景点的建设。

利用优势土地资源，集中发展优质水稻种植，大力推行高标准农田建设，培育特色农产品加工企业，打造有影响力的农业品牌，建设成为共青城市域农文旅融合型乡镇。





加强底线管控，优化国土空间开发保护格局

- 3.1 严格落实三条控制线
- 3.2 优化国土空间格局
- 3.3 保障农业生产空间
- 3.4 保护绿色生态空间
- 3.5 引导镇村合理发展

3.1 严格落实三条控制线

严格落实国家、省和市县要求，强化生态安全格局和底线管控，优化农业生产格局，突出特色供给，立足本地资源禀赋、彰显本地优势和特色。



永久基本农田

全乡落实永久基本农田面积1.2306万亩。



生态保护红线

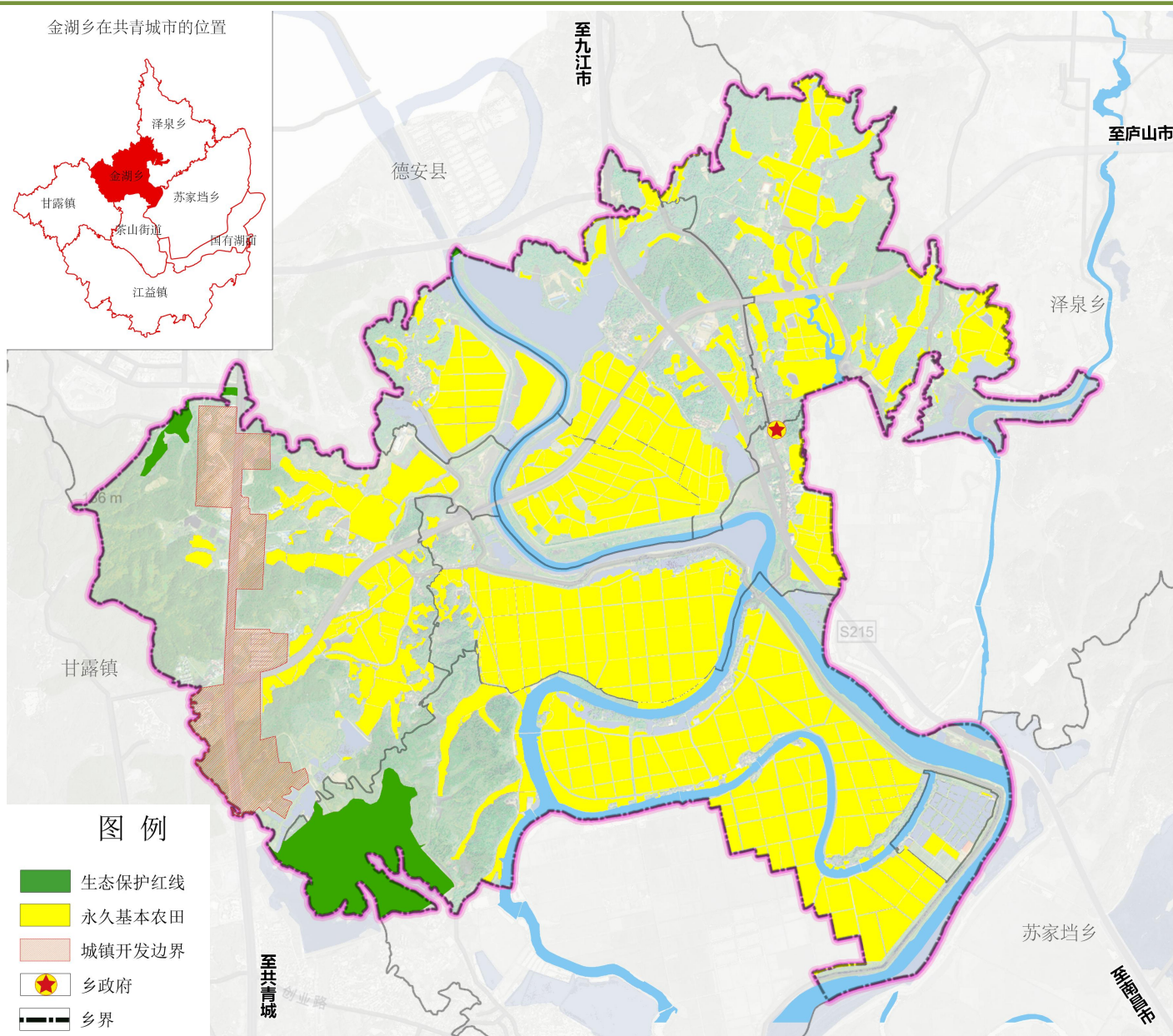
全乡落实生态保护红线面积77.8986公顷。



城镇开发边界

全乡落实城镇开发边界面积110.7524公顷。

金湖乡在共青城市的位置



3.2 优化国土空间格局

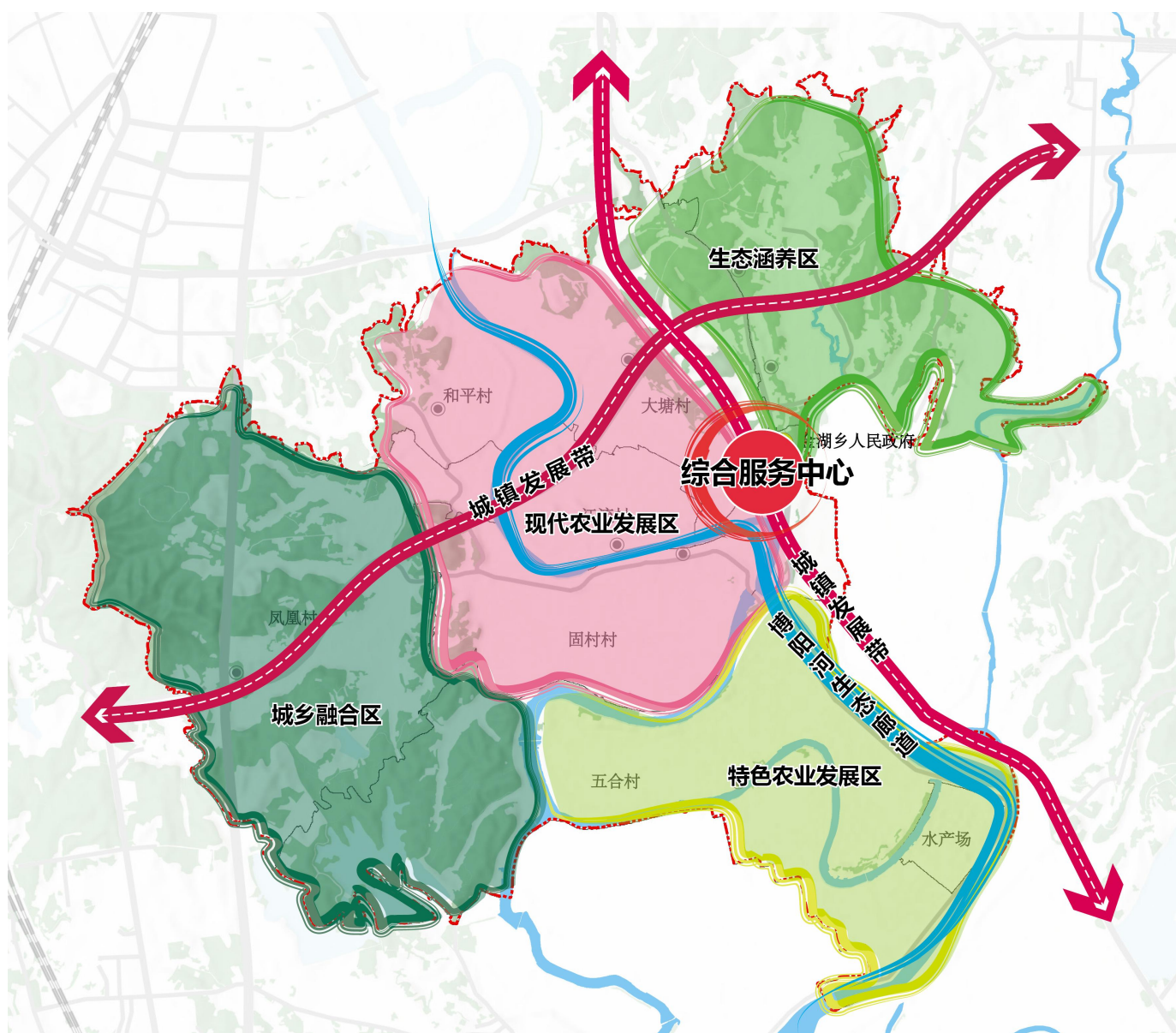
构建“一心、两轴、一廊、四区”的国土空间开发保护总体格局

一心 乡政府驻地及周边所形成的综合服务中心。

两轴 依托532国道及昌九大道形成的两条城镇发展轴。

一廊 博阳河，突出全域特色生态景观廊道的博阳河生态景观廊道。

四区 城乡融合区、现代农业发展区、特色农业发展区、生态涵养区。



3.3 保障农业生产空间

压实耕地保护主体责任，健全耕地保护和粮食安全责任目标考核机制，确保耕地和永久基本农田是必须守住的保护任务。巩固提升耕地质量，大力推进高标准农田建设，加强耕地保护，努力提高现有耕地综合生产能力。



3.4 保护绿色生态空间

落实生态红线划定成果

维护生态功能、保障国家生态安全为导向，坚决落实生物多样性保护与重点生态功能区战略使命，按照应划尽划的原则，将生态功能极重要区域，生态极敏感、极脆弱区域以及其他具有重要生态功能、潜在重要生态价值、有必要实施严格保护的区域划入生态保护红线。

严格管控生态保护红线

树立生态底线保护思维，建立严格的生态保护红线保护和监督体系。未经依法批准，严禁擅自占用生态保护红线，严禁随意改变用途。

强化重点区域生态管控

加强重点生物物种保护，完善陆生野生动植物保护，提高生境连通性，加强森林生态系统恢复，保护生物多样性，促进森林生态系统持续向好发展。

3.5 加强资源保护利用



林地资源保护与利用

落实造林绿化空间，实施国土绿化工程，严格林地用途管制，严控经营性项目占用林地。



合理利用水资源

严格落实共青城市下发水资源指标，严控地下水开采，多途径涵养地下水，增强地表水调蓄能力。



强化湿地保护

加强博阳河两岸湿地的保护，改善博阳河沿岸的生态环境，保护水生态，提高湿地景观质量。



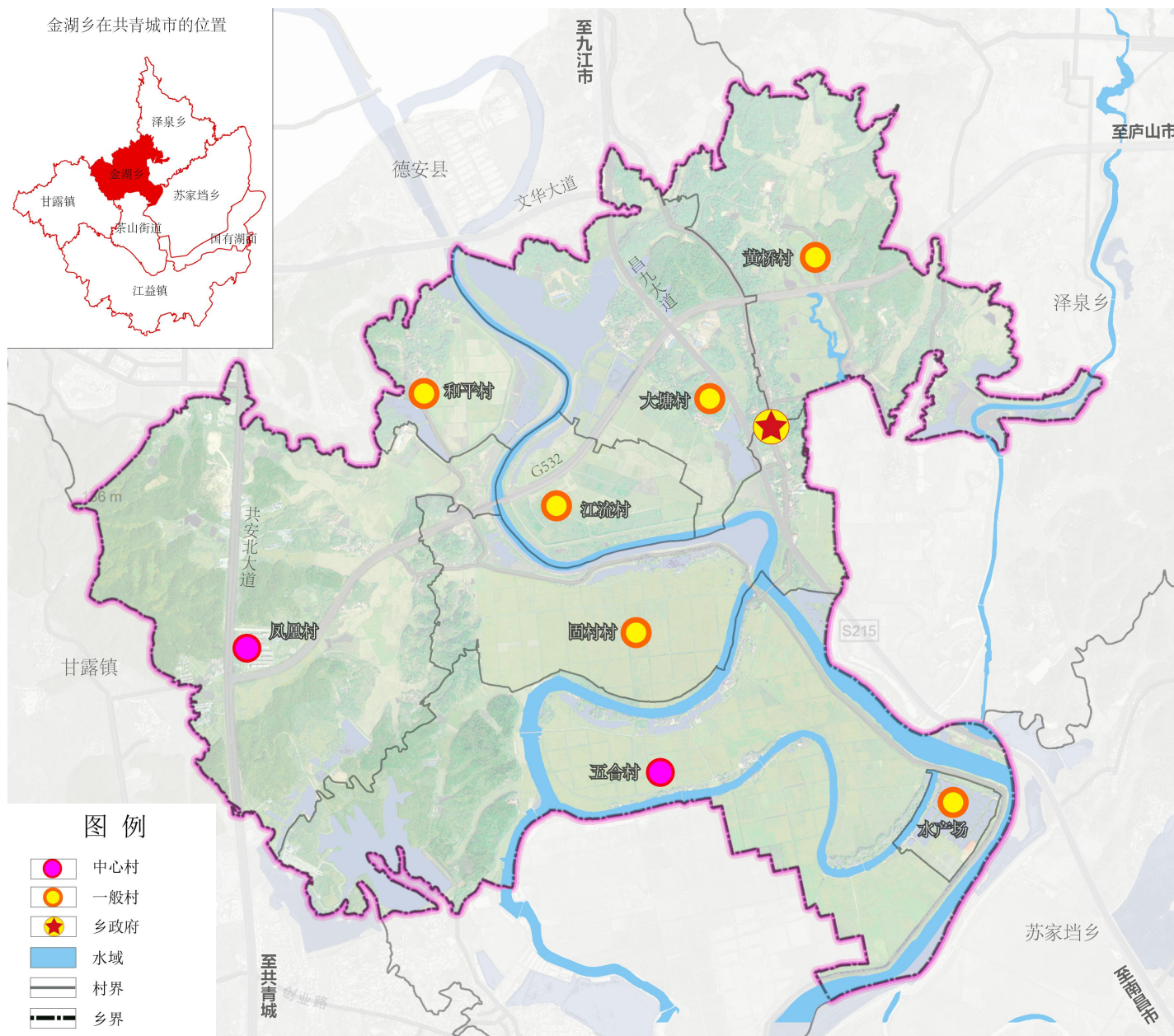
历史文化保护与风貌塑造

强化对历史文化遗产的整体保护性与文化传承性。统筹山、水、林、田、村庄等要素，塑造特色乡村风貌。

3.6 引导镇村合理发展

结合现状结构特点，规划将金湖乡镇村结构划分为

“集镇区—中心村—一般村”



集镇区 乡政府驻地的集中建设区。

中心村 凤凰村、五合村。

一般村 和平村、大塘村、固村村、黄桥村、江流村和水产场。



产业发展指引

4.1 农业发展

4.2 二产发展

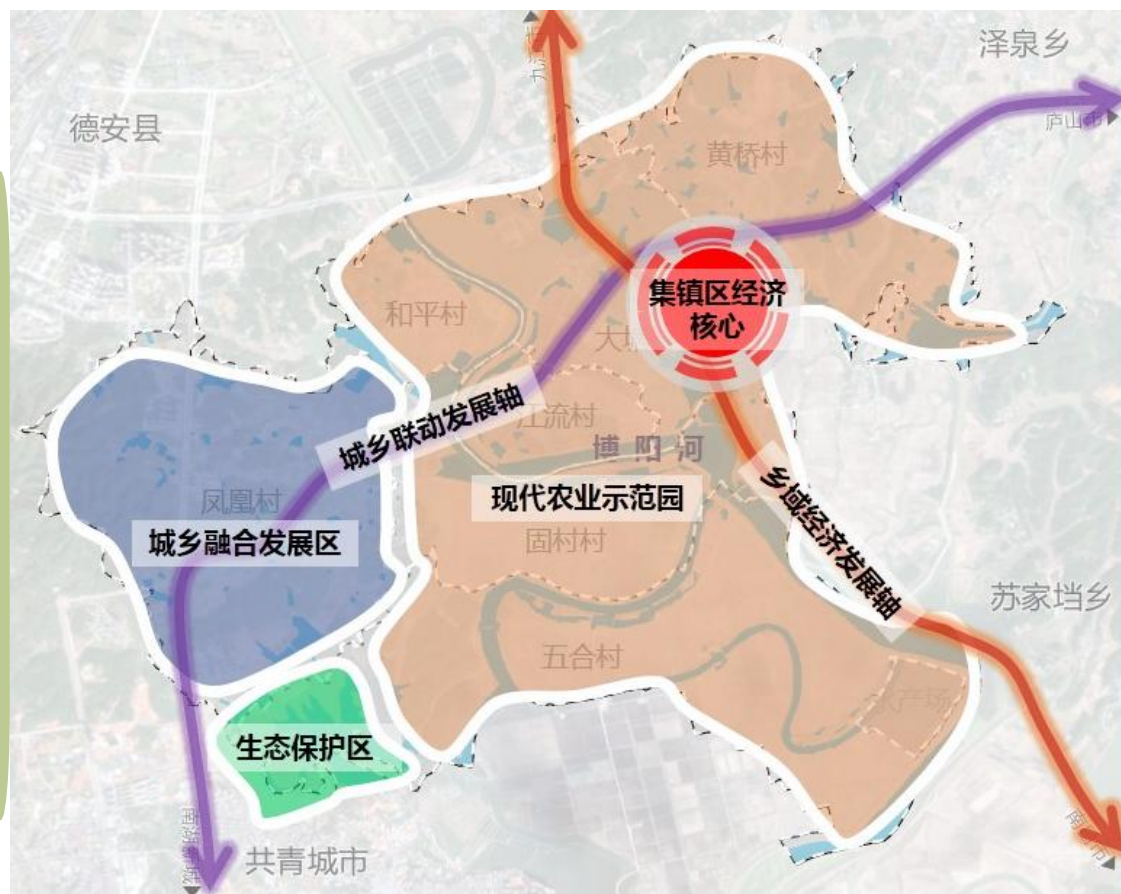
4.3 三产发展

4.1 农业发展

加快发展乡村特色产业。巩固优质水稻、特种水产、蕊城葡萄、花卉苗木等基地建设，支持大塘、江流、五合稻虾养殖基地建设，支持和平村梅干菜产销一体化的发展模式，探索运用“互联网+农业”方式，打造“一村一品”产业新格局，创响一批“土字号”、“乡字号”特色产业品牌。

4.2 二产发展

合理运用资源和信息大力发展村集体经济。筹备成立乡级建筑公司，带动村集体经济发展。



4.3 三产发展

重点规划以“共青垦荒文化”体验园——江流村史馆——“共青源”农业综合体为主的金湖特色旅游路线，促进红色旅游与绿色发展相融合。围绕“共青垦荒文化”，依托共青垦殖场旧址、综合文化站、江流村史馆、“共青源”农业综合体等载体，开展“共青精神”专题展览，大力弘扬“共青精神”，共同打造金湖文化特色品牌。



提升服务品质，建设特色宜居城镇

- 5.1 优化城乡综合交通
- 5.2 完善公共服务体系
- 5.3 健全市政基础设施
- 5.4 构筑安全韧性空间

5.1 优化城乡综合交通

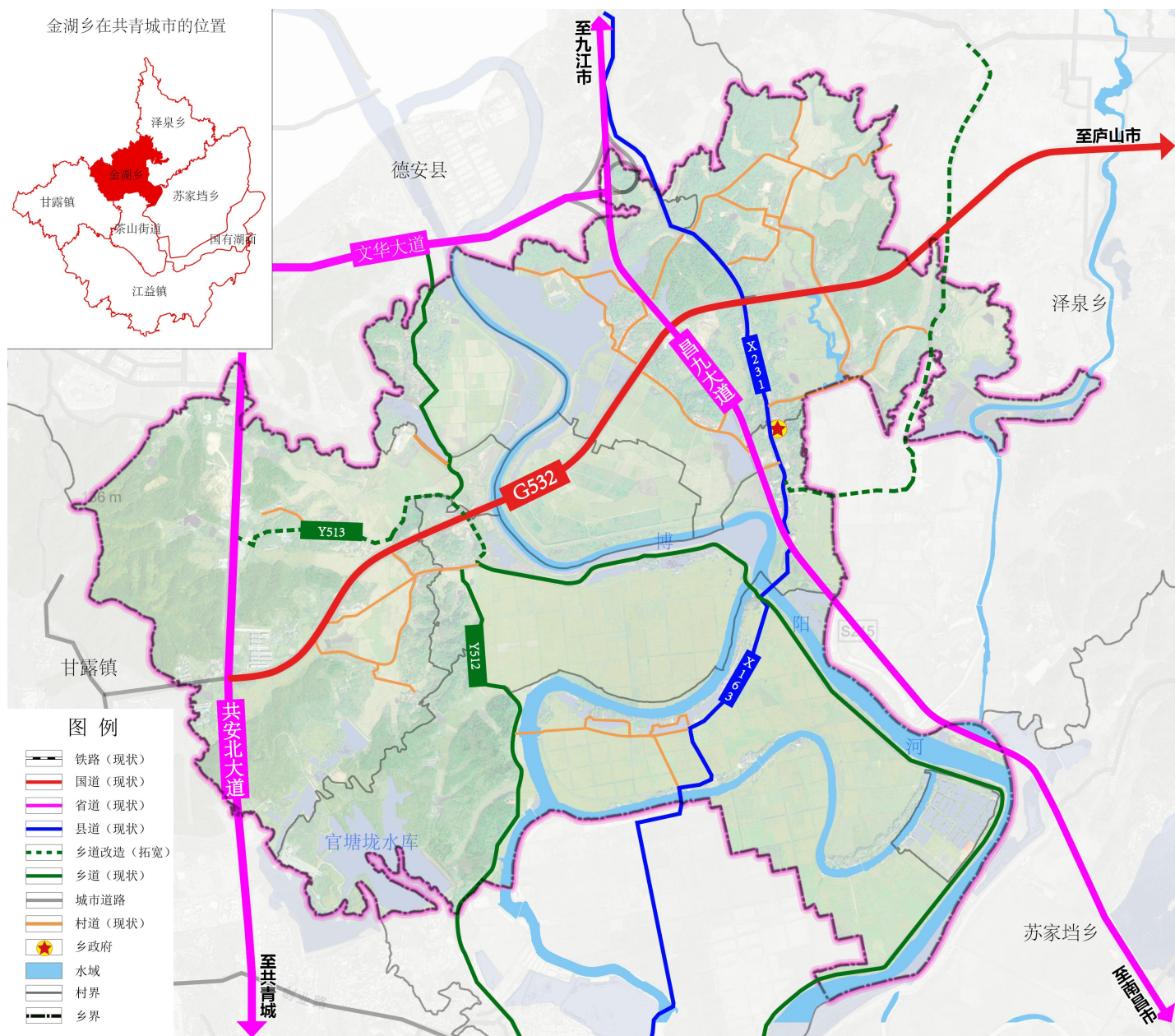
提升道路等级、构建两横四纵交通体系

对外交通

“一横两纵”，主干路以承接对外交通为主，分别为国道G532、省道S215（昌九大道）及共安北大道。

对内交通

“一横两纵”（512乡道及163—231县道），拓宽次干路为乡域的中枢道路。优化乡域内部道路交通体系（乡道、村道），提高道路服务水平，提升服务质量。



5.2 完善公共服务体系

按照“15分钟社区生活圈”构建社区生活圈

统筹各类公共服务设施，合理布局公服设施用地。包括：乡政府、学校、医院、商业设施、集贸市场。形成社区（行政村）服务中心，实现基本服务设施15分钟步行可达。



5.3 健全公用基础设施

市政公用设施以服务集镇为主，给水、排水、消防、电力、通信、环卫等设施配套完善。



构建区域统筹、安全优质的供水系统。



建设“高速、安全、优质”新一代信息通信网络



建设安全、高效、绿色、雨污分流的排水系统



建立清洁低碳安全高效的能源供应系统。

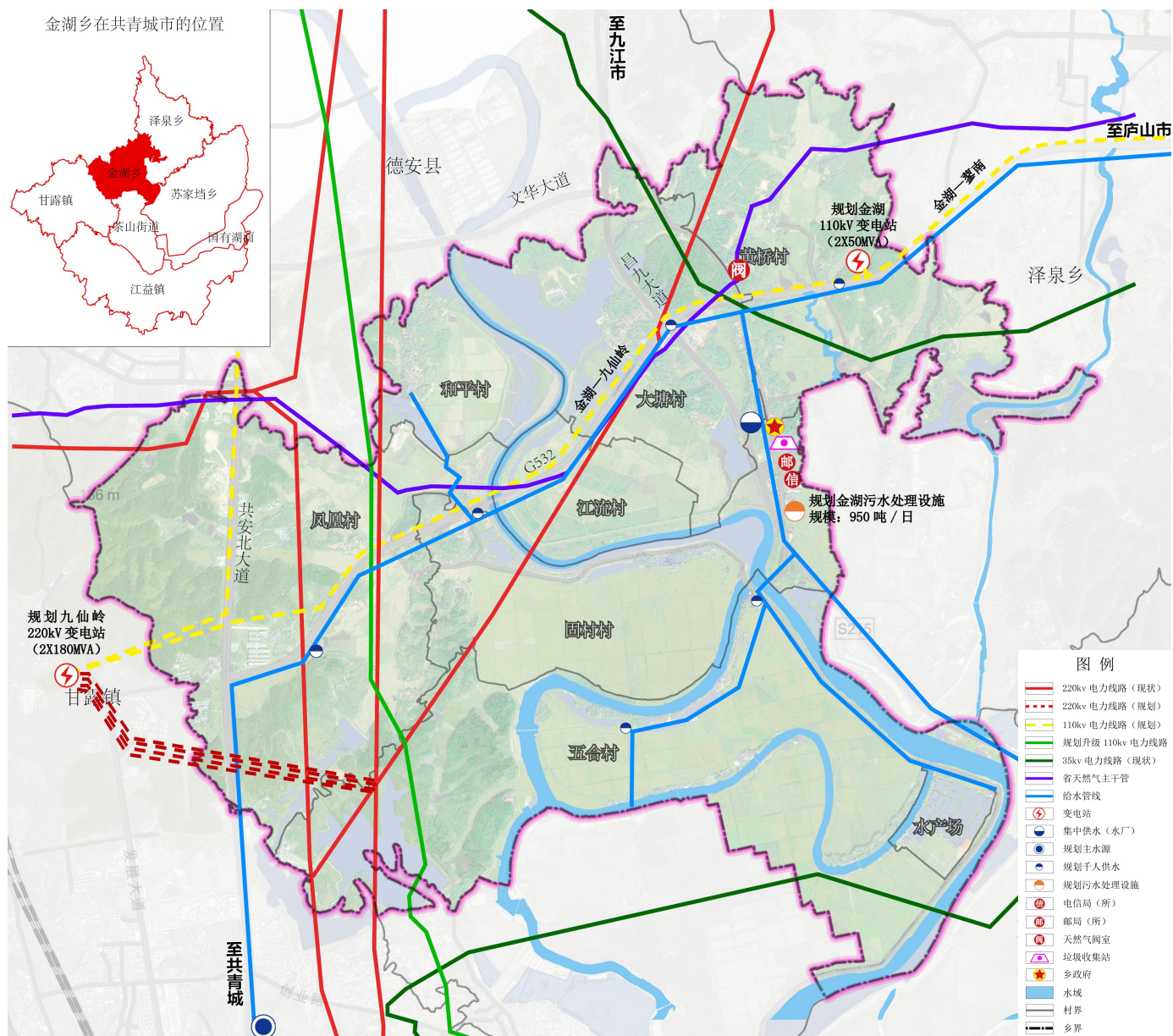


积极推行新能源电力、建设安全稳定电网。



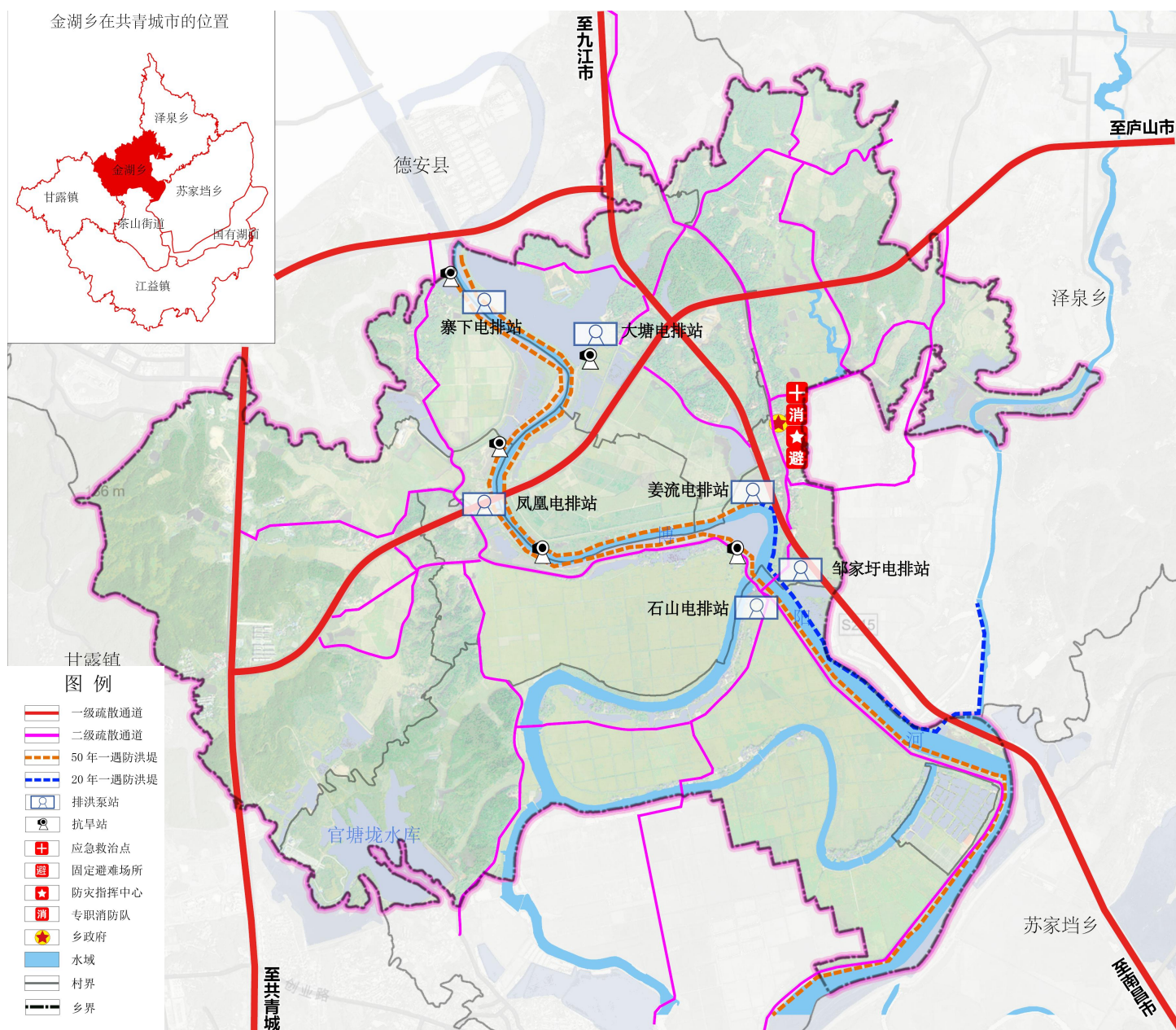
推动垃圾处理无害化，建设绿色协同的环卫系统。

金湖乡在共青城市的位置



5.4 构筑安全韧性空间

加强防洪、消防、抗震、地质灾害等防治，合理设置应急避难场所。



地质灾害防治

建立地质灾害预警网络和预防相结合的防灾体系，提升地质灾害监测预警水平，及时调整完善地质灾害群测群防网络体系，确保地质灾害隐患群测群防全覆盖。

抗震规划

金湖乡抗震设防烈度为VI度。重大建设工程和可能发生严重次生灾害的建设工程，应当按照国家和省的规定开展地震安全性评价。

防洪规划

规划至2035年，博阳河共青联圩防洪标准为50年一遇设防标准，防御相应湖口水位22.50米(吴淞高程)洪水位。



集镇规划

6.1 集镇用地规划

6.2 集镇道路交通规划

6.1 集镇用地规划

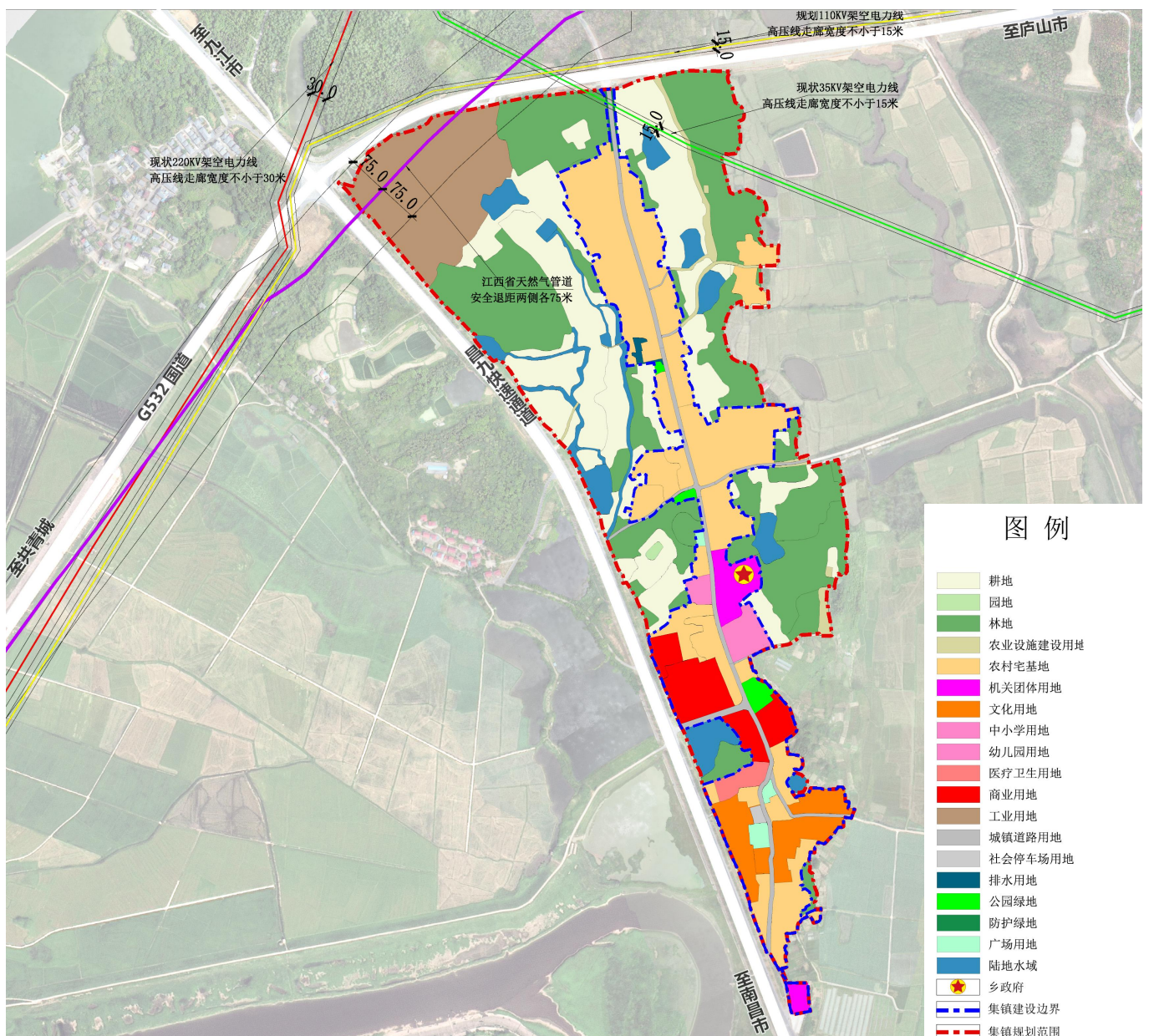
集镇用地主要发展方向：东控、南限、西拓、北止

东控：东面用地现状多为种植、养殖业用地，地势低洼，地质条件较差，且多为永久基本农田，发展空间受到制约；

南限：南面为昌九快速通道及永久基本农田，发展受限；

西拓：西面现状为荒山及一般耕地，地质条件较好，发展潜力较大，是未来集镇用地发展的主要方向；

北止：北面为对外交通干道532国道，集镇范围到此为止。



6.2 集镇道路交通规划

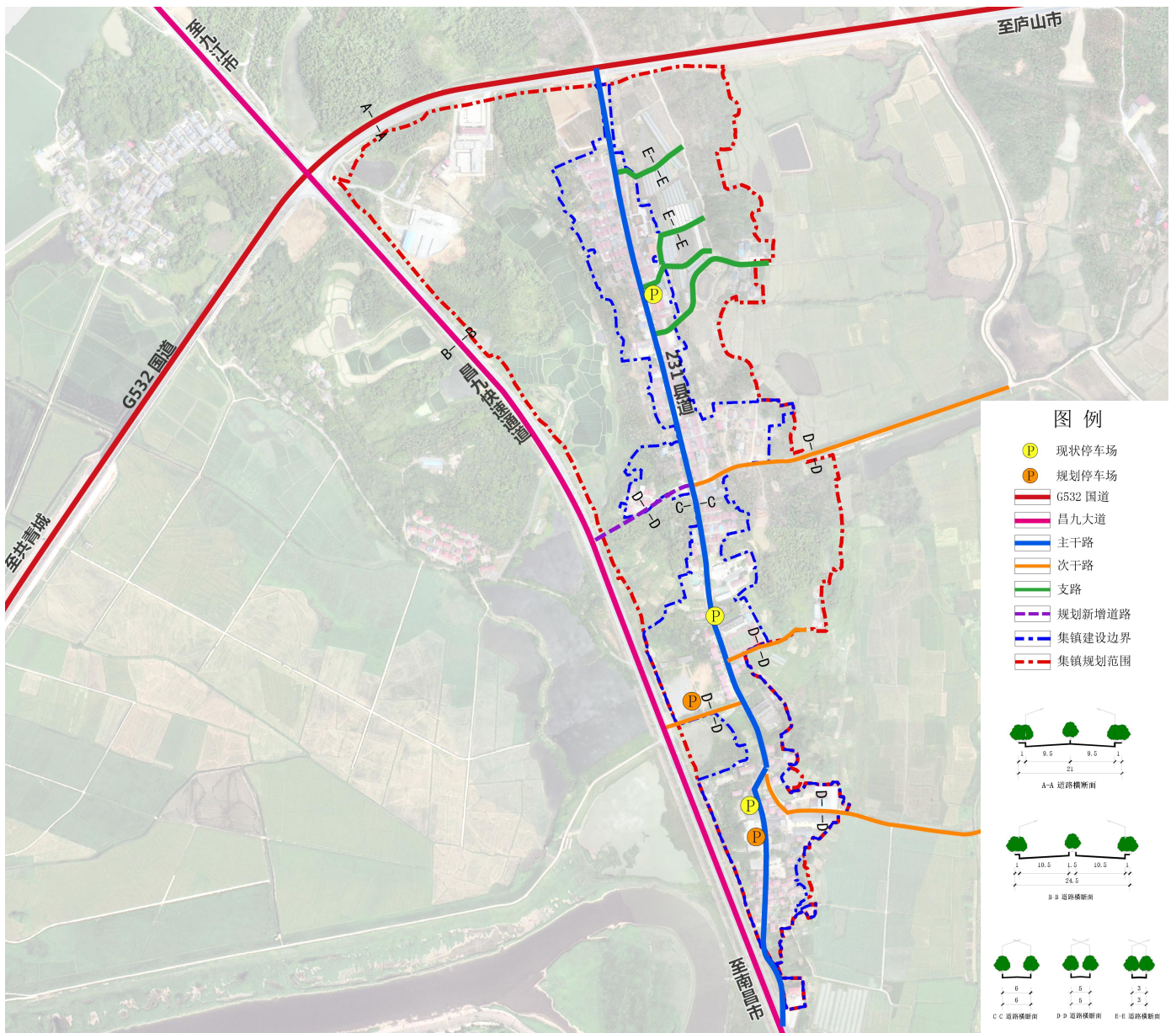
构建“两横两纵”的集镇道路网络

车行道路

集镇形成“两横两纵”主干路路网和三级道路路网体系：分别为主干路、次干路、支路。

静态交通

规划重点通过集镇公共服务设施更新和旅游景点配套设施完善公共停车服务设施，解决公共停车问题。





强化规划传导，保障规划实施

7.1 规划传导

7.2 实施保障

7.1 规划传导

共青城市国土空间总体规划

上级规划传导内容落实

金湖乡国土空间总体规划

农村住房
乡村产业
历史文化保护
安全防灾减灾
.....

本次规划向下传导

约束性指标
主导功能
重要控制线
公共和基础设施
配套引导
.....

村庄规划

单元详细规划



7.2 实施保障

构建国土空间用途管制制度体系

构建全镇国土空间用途管制制度体系，为全域全要素国土空间用途管制提供基本依据，保障国土空间规划实施，规范各类国土空间开发保护建设活动。通过分级分类的国土空间用途管制分区，实现全域全要素国土空间用途管制，并在分区内明确国土空间开发利用方式、用途准入和退出等管制要求。

纳入国土空间规划“一张图”信息平台

以自然资源调查监测数据为基础，采用国家统一的测绘基准和测绘系统，整合各类空间关联数据，实现各类空间管控要素精准落地，形成覆盖乡域、动态更新、权威统一的国土空间规划基础信息平台。

建立规划动态实施监测评估体系

建立国土空间规划定期评估制度，结合国民经济社会发展实际和规划定期评估结果，对国土空间规划进行动态调整完善。建立“一年一体检、五年一评估”的评估制度，全面总结和综合评估规划实施效能。建立公开、透明、制度化的动态调整完善机制，合理修正国土空间规划指标体系的分阶段安排。

健全规划公众参与和监督体系

健全多渠道、全流程的公众参与和社会协同机制，接受社会公众监督，让全社会了解规划、遵守规划、实施规划，发挥各级人大、政协、社会团体等在国土空间规划实施中的监督作用。

公示时间

2024年6月1日至2024年6月30日，为期30天

公示方式

金湖乡公众号：

公众意愿提交途径

电子邮箱：

联系电话：

注：本征求意见稿为成果草案，所有数据和内容以最终批复为准。
部分图片来源于网络，如有侵权请告知，予以删除。

共青城市金湖乡人民政府

2024年5月

